



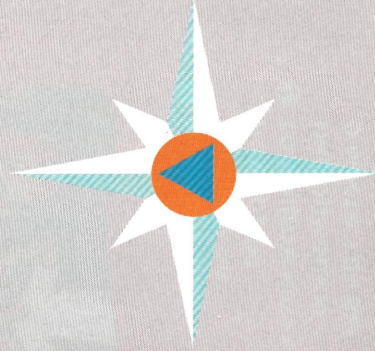
- ❗ Не выбрасывайте в лесу непогашенную сигарету.
- ❗ Не сжигайте траву, низкорослую растительность или мусор на улице, в городской зеленой зоне, на полях и возле леса.
- ❗ Не разжигайте огонь в барбекю на открытых площадках, возле сухой травы или ветвей.
- ❗ Избегайте работ, которые могут вызвать пожар.
- ❗ Не оставляйте мусор в лесу, поскольку существует вероятность его самовозгорания.
- ❗ Не используйте открытый огонь и не курите во время уборки урожая.
- ❗ Обращайте внимание на знаки, запрещающие доступ в зоны повышенной пожарной опасности.

Соблюдайте следующие правила

Пожары могут вызываться природными явлениями, например, ударом молнии (это редкий вид) и людьми:

- ❗ нечаянно (короткое замыкание, перегрев оборудования, искры во время работы);
- ❗ из-за случайного воспламенения (безответственное поведение во время пикников и выбрасывание легковоспламеняющихся материалов);
- ❗ намеренно – когда пожар организуется сознательно;
- ❗ при проведении сельскохозяйственных работ (сжигание сорняков и других растительных отходов, строго запрещено Законом о пожарной безопасности).

К сожалению, пожары, вызванные людьми, являются наиболее распространёнными.



Как вести себя в чрезвычайных ситуациях

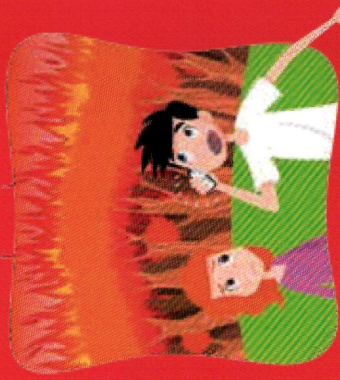
Руководство для семьи



Лесные пожары

Как вести себя при пожаре

Увидев пожар,



- ⚡ немедленно звоните по номеру 01,
- ⚡ сообщите четкую информацию о месте, где вы находитесь, и точно укажите место пожара;
- ⚡ опишите вид горящих растений; если можете, укажите направление распространения огня;
- ⚡ не кладите трубку, пока не предоставите всю необходимую информацию.

ЗВОНИТЕ

01

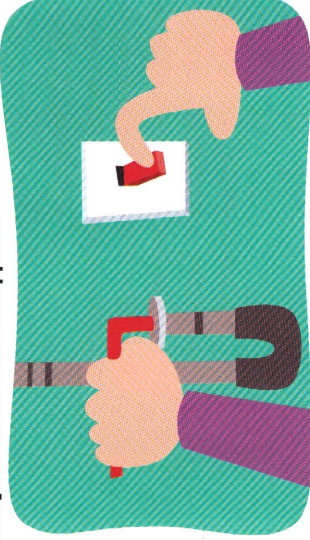
С МОБИЛЬНОГО - 112

Если ваш дом находится в лесу, недалеко от него или в зоне зеленых насаждений



Срезайте низкорослую растительность, скашивайте и убирайте сухую траву, листья и ветки в радиусе 20 метров от дома.
Убирайте свой двор – удаляйте сухие листья и ветки, следите за тем, чтобы ветви не касались стен дома, крыши и балконов.
Не храните легковоспламеняющиеся материалы и топливо возле дома.
Приобретите огнетушители и регулярно проверяйте их состояние.
Установите краны для подачи воды и приобретите достаточно длинный шланг, которого бы хватало для территории, которую вы хотите защитить, кроме того, запаситесь емкостями с водой и неэлектрическим водяным насосом.

Если пожар распространяется в направлении вашего дома



Сохраняйте спокойствие.
Перенесите все горючие материалы подальше от вашего дома, в закрытые и защищенные места, чтобы не провоцировать дальнейшее распространение огня.
Закройте все клапаны подачи газа и топлива, расположенные возле дома.
Обеспечьте возможность проезда пожарных машин.
Включите внутреннее или наружное освещение, чтобы улучшить видимость в случае сильного задымления.

Если пожар достиг вашего дома



Не выходите из дома, если не будете абсолютно уверены, что это безопасно. В домах, построенных из негорючих материалов, шансы на выживание высокие.
Заведите в дом всю семью и домашних животных. Закройте все двери и окна, обложите все щели мокрой тканью.
Снимите занавески с окон.
Передвиньте мебель в центр комнаты, подальше от окон.
Обеспечьте запас воды.
Соберите всех членов семьи в одном месте.
Проверьте, есть ли фонарик, на случай отключения электричества.

Когда пожар потушен



Выйдите из дома и сразу же погасите очаги пожара в непосредственной близости.
Организуйте дежурство, пока все очаги пожара не будут погашены, поскольку даже небольшой огонь у дома может вызвать повторное воспламенение.

Эвакуация должна проводиться только в случае абсолютной необходимости, в направлениях, не охваченных огнем и дымом. Согласно инструкциям, выданным соответствующими органами.